

1. Назначение

CANNY ASSISTANT 307 (далее контроллер) оснащенный датчиком удара, расширяет возможности штатной сигнализации или выполняет её функции при отсутствии таковой, а также осуществляет функции иммобилайзера двигателя с авторизацией владельца на легковых автомобилях **GM**.

2. Подготовка контроллера к работе

- 2.1. Извлеките контроллер из корпуса и подключите к компьютеру с помощью USB-кабеля (в комплект поставки не входит), дождитесь, если потребуется, окончания установки Windows нового устройства.
- 2.2. Запустите приложение-конфигуратор. В открывшемся окне (смотри рисунок 1), выберите модель автомобиля и установите требуемые параметры работы контроллера, выбрав соответствующие значения из списков. Для доступа ко всему списку доступных для установки параметров воспользуйтесь полосой прокрутки справа.
- 2.3. Нажмите кнопку «Записать» в нижней части окна приложения-конфигуратора и дождитесь окончания записи программного обеспечения в контроллер.

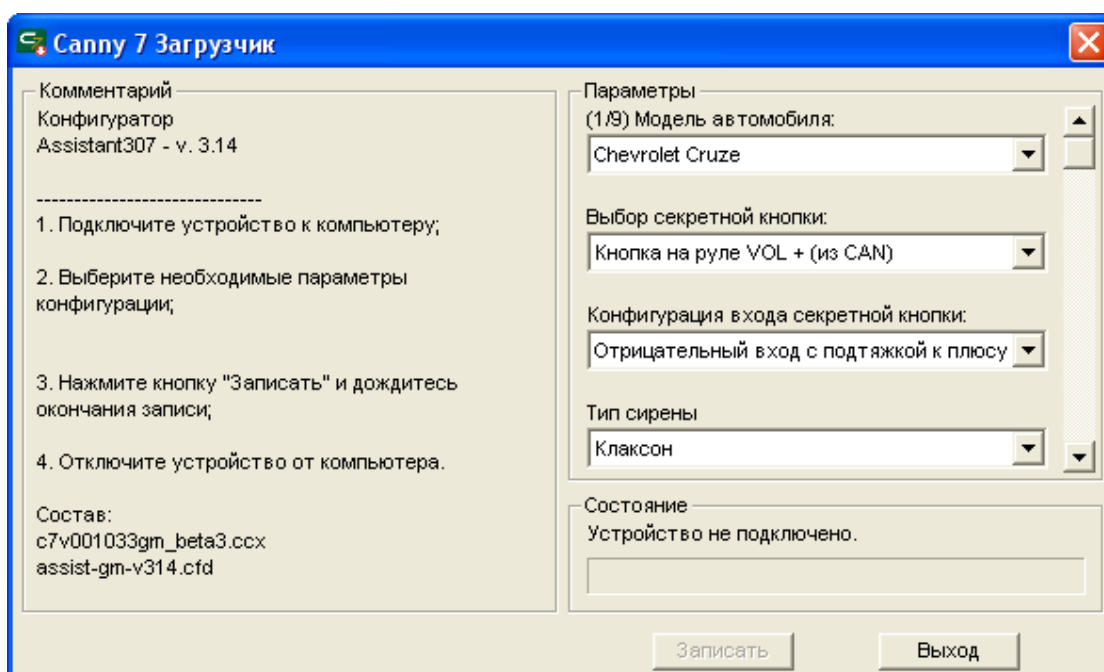


Рисунок 1. Окно задания конфигурации контроллера.

- 2.4. Отключив контроллер от компьютера, поместите его обратно в корпус.

3. Подключение контроллера

- 3.1. Выполните коммутацию в соответствии со схемой подключения, приведенной в разделе 6.
- 3.2. Убедитесь в правильности установки контроллера и проверьте корректность его работы во всех режимах, воспользовавшись входящей в установочный комплект брошюрой «Информация для владельца автомобиля».

4. Назначение проводов

- 4.1. Назначение проводов 4-х контактного разъема контроллера (разъем X1)

Цепь питания контроллера должна быть защищена плавким предохранителем номиналом не более 5А.

Красный (X1.4)

Питание контроллера (+12В). Подключается к положительной клемме аккумулятора.

Черный (X1.3)

Питание контроллера (GND). Подключается к отрицательной клемме аккумулятора.

Серый (X1.2)

Цифровая информационная шина CAN (CAN-H). Подключается к CAN-H автомобиля (смотри раздел 6).

Синий (X1.1)

Не подключается.

4.2. Назначение проводов 8-и контактного разъема контроллера (разъем X2)

Белый с красной полосой (X2.1)

Не используется.

Серый с красной полосой (X2.2)

Не используется.

Черный с красной полосой (X2.3)

Данный провод подключается, как правило, к цепи одной из штатных кнопок автомобиля или к дополнительно установленной секретной кнопке. Параметры входа назначаются при конфигурировании контроллера в разделе «Конфигурация входа секретной кнопки». Проконтролировать правильность выбора параметра входа можно по светодиоду контроллера (смотри п 5.3).

Синий с красной полосой (X2.4)

В зависимости от выбранного параметра:

- Выход (GND) управления обмоткой штатного реле клаксона автомобиля.
- Выход (GND) управления сиреной. Провод подключается к управляющему входу автономной сирены. Ток данного выхода контроллера ограничен 120мА.

Фиолетовый с красной полосой и Желтый с красной полосой (от блока реле)

Провода с нормально замкнутых контактов реле блокировки, поставляемым в составе жгута проводов с 8 контактным разъемом. Данные провода используются для организации разрыва цепи питания обмотки реле зажигания автомобиля.

Зеленый с красной полосой (X2.7)

Не используется.

Коричневый с красной полосой (X2.8)

Выход управления кнопкой аварийной сигнализации. Контроллер управляет включением и выключением аварийной сигнализации автомобиля импульсными включениями уровня GND на данном проводе.

4.3. Назначение проводов 3-х контактного разъема контроллера (разъем X3)

Белый(X3.1)

Вход GND дополнительного концевого выключателя капота. Используется при отсутствии штатного концевого выключателя капота.

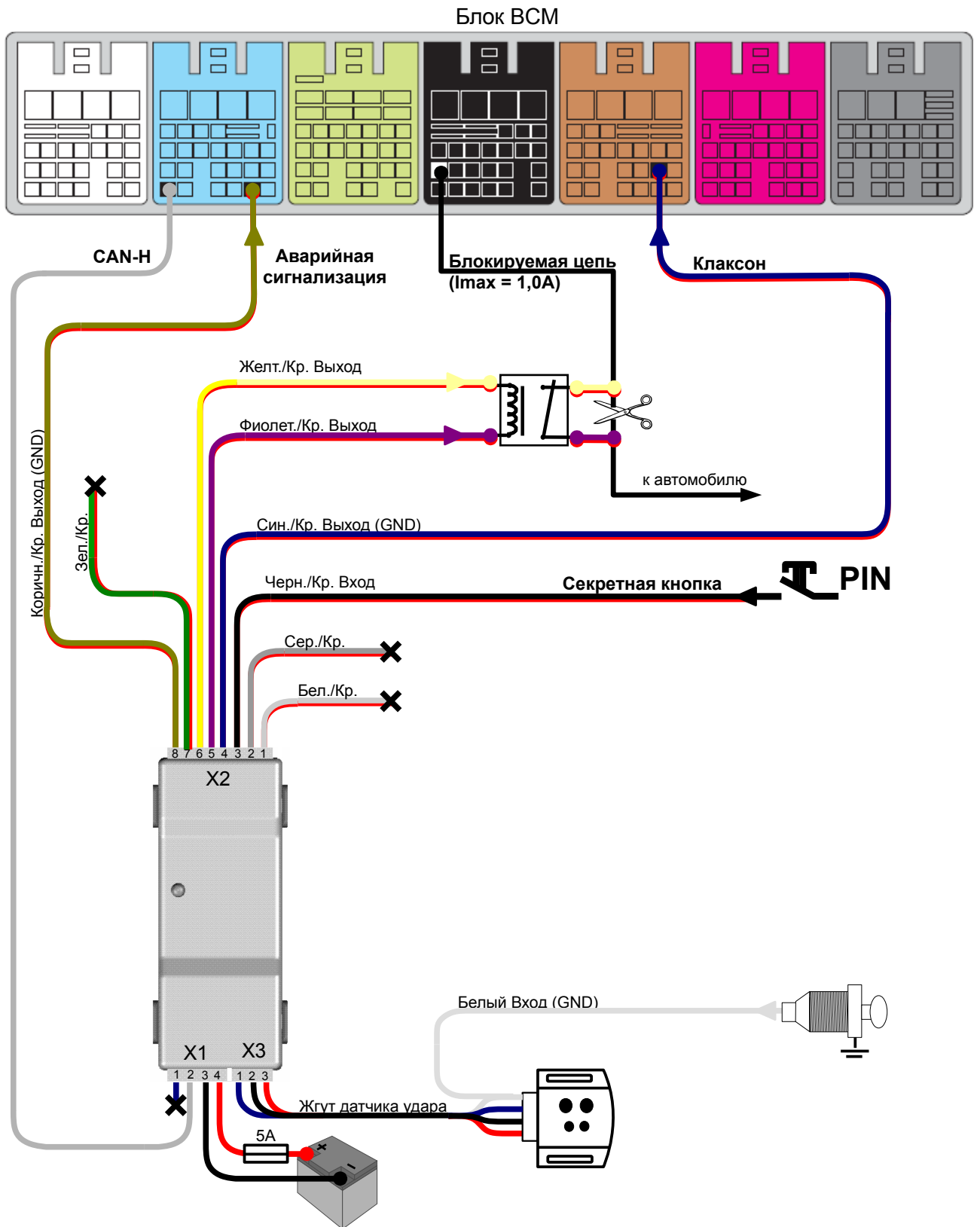
Синий (X3.1), Черный (X3.2), Красный (X3.3)

Жгут датчика удара.

5. Режимы индикации контроллера

- 5.1. При правильном подключении питания контроллера светодиод контроллера переходит в мерцающий режим с интервалом 0,5 сек.
- 5.2. В отсутствие активности на входах контроллера или на цифровой информационной шине CAN автомобиля в течение 10 сек, контроллер переходит в энергосберегающий режим, светодиод контроллера выключается.
- 5.3. Если при задании конфигурации входа секретной кнопки необходимые параметры выбраны верно, то при нажатой на секретной кнопке светодиод контроллера будет светиться непрерывно.

6. Схема подключения:





Все права защищены. © 2014 компания "Кэнни", г. Москва.
CANNY является зарегистрированным товарным знаком компании "Кэнни".
Все прочие упоминаемые товарные знаки являются собственностью их обладателей.